

Kvíz z klinické praxe

D. Ďuricová

Klinické a výzkumné centrum pro střevní záněty, Klinické centrum ISCARE a.s. a 1. LFUK v Praze

Žena, narozena v roce 1966, s mnohoučetnou asymptomatickou cholecystolitiazou, jinak vážněji nestonala. V dubnu 2021 podstoupila u svého praktického lékaře preventivní prohlídku, při které byla

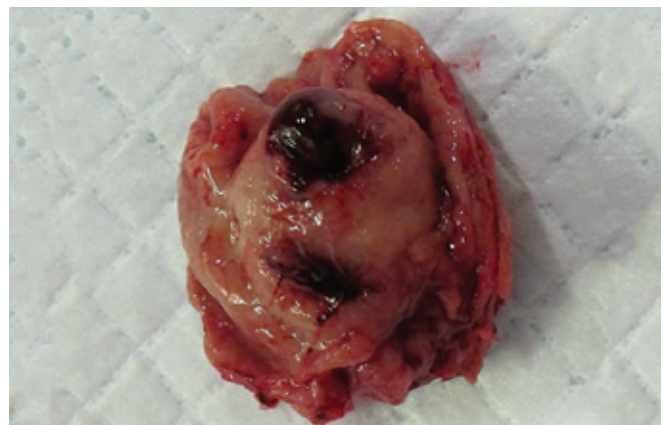
náhodně zjištěna sideropenická anemie s hodnotou hemoglobinu 75 mg/l, ostatní laboratorní nálezy byly bez patologie. Pacientka byla odeslána na ultrazvukové vyšetření břicha, které odhalilo

hypoechoгенní kulovitý útvar velikosti cca 30 × 30 mm mezi kaudou pankreatu a žaludkem. Doplněná počítačová tomografie (CT) potvrdila přítomnost hladce ohraničeného útvaru kulovitěho cha-

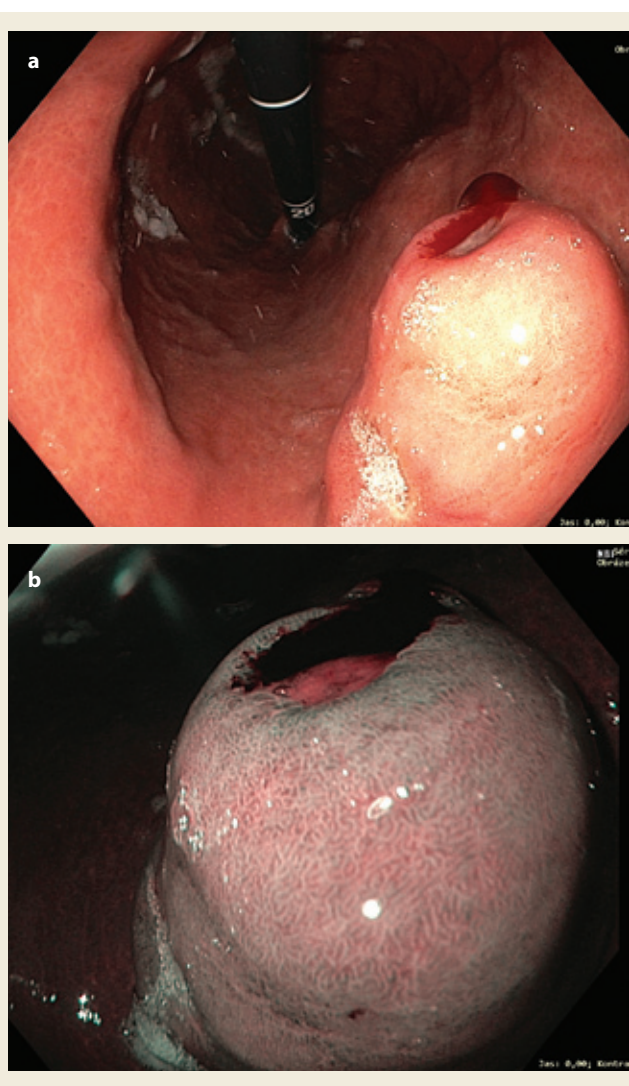


Obr. 1. Vyšetření počítačovou tomografií (CT) hladce ohraničeného kulovitěho útvaru na malé křivatuře žaludku průměru 36 mm.

Fig. 1. Image from computer tomography showing smoothly delimited spherical tumour on the stomach lesser curvature with a diameter of 36 mm.

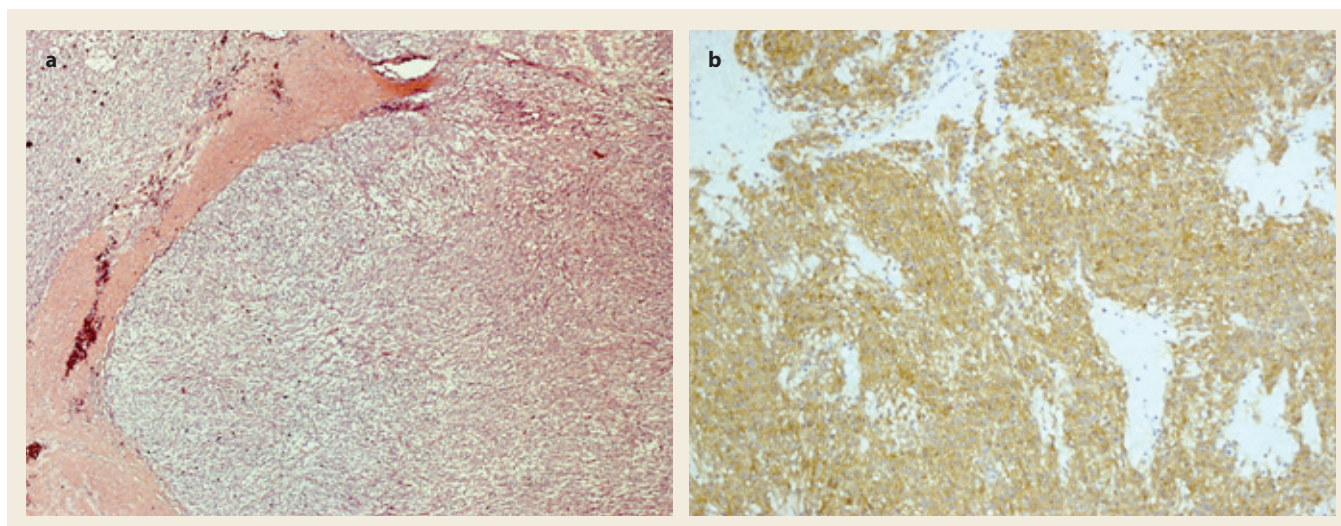


Obr. 3. Makroskopický obrázek tumoru z resekátu žaludku.
Fig. 3. Macroscopic image of a tumour from a gastric resection.



Obr. 2. Tumor žaludečního antra v oblasti malé křivatuře charakteru subepiteliálního útvaru s povrchovou ulcerací: a) vyšetření v bílém světle; b) vyšetření v NBI modu.

Fig. 2. Subepithelial tumour with superficial ulcer localized in gastric antrum on lesser curvature: a) white light; b) narrow band imaging.



Obr. 4. Mikroskopický preparát z tumoru žaludku: a) barvení hematoxylinem-eozinem; b) imunohistochemické vyšetření exprese KIT proteinu (CD 117).

Fig. 4. Histological preparation of gastric tumour: a) staining with hematoxylin-eosin; b) immunohistochemical investigation of expression of KIT protein (CD 117).

rakteru na malé křivatuře žaludku průměru 36 mm, který zasahoval intra- i extraluminálně. K etiologii ložiska se však z CT vyšetření nebylo možné blíže vyjádřit (obr. 1). V červenci 2021 se k nám pacientka následně dostavila k endoskopickému vyšetření. To prokázalo v antru žaludku v oblasti malé křivatury tumor velikosti cca 30 mm, který měl charakter subepiteliálního útvaru, na jehož povrchu byla patrná ulcerace s fibrinovou spodinou (obr. 2). Doplněné endosonografické vyšetření popsalo přítomnost

výrazně vaskularizovaného hypoecho- genního útvaru (35 × 38 mm) bez známek infiltrace, který vycházel ze čtvrté žaludeční vrstvy. Pacientka byla indikována k operačnímu řešení a počátkem září 2021 podstoupila parciální resekci žaludku (obr. 3). V histologickém vyšetření tumoru byla popsána nádorová solidní afekce tvořená epitelioidními nádorovými buňkami, místy s výraznějšími jadernými polymorfiemi a světle eozinofilní cytoplazmou. Mitotická aktivita odpovídala 6 mitózám/5 mm². V imu-

nohistochemickém vyšetření byla patrná masivní difúzní pozitivita exprese KIT proteinu (CD117) a výrazná, téměř difúzní pozitivita antigenu CD34. Vyšetření na S-100 protein a desmin bylo negativní (obr. 4).

Otázka:

Jaká je Vaše diagnóza?

Správnou odpověď a komentář naleznete v dalším čísle časopisu (prosinec 2021).

Česká gastroenterologická společnost ČLS JEP vyhláší

1. ročník Ceny profesora Lata s finanční dotací 50 000 Kč

o nejlepší práci na téma „Využití umělé inteligence v digestivní endoskopii“

Podmínky pro udělení ceny:

1. Cenu mohou získat první autoři původních prací v recenzovaném časopise
2. Hodnocené období (čas přijetí práce k publikaci) je 1. 1.–31. 12. 2021
3. Práce budou hodnoceny komisí ve složení: prof. Lata, doc. Urban, doc. Tachecí a schváleny výběrem ČGS
4. Hlavními kritérii hodnocení budou odborná úroveň, originalita a vědecký přínos
5. Cena bude vyhlášena na Českých a slovenských endoskopických dnech a zveřejněna na stránkách ČGS a v časopise Gastroenterologie a hepatologie



MODERNÍ
ENDOSKOPIKÝ
SYSTEM

SonoScape

- › obraz ve Full HD
- › výběr z několika světelných zdrojů
- › široké spektrum endoskopů
- › ergonomický design endoskopů
- › kvalitní a rychlý servis
- › dlouhá životnost

#gastroskopie #kolonoskopie #bronchoskopie #laryngoskopie #gastroenterologie #FullHD #pneumologie #diagnostika #terapie

